

**Положение о региональном этапе (региональном отборе) IV
Всероссийского конкурса «Педагогический дебют учителя-дефектолога»**

Пермь, 2024

I. Общие положения

1.1. Настоящее положение определяет цели и задачи регионального этапа (регионального отбора) IV Всероссийского конкурса «Педагогический дебют учителя-дефектолога» (далее соответственно — Положение, Конкурс, Региональный этап конкурса), порядок его организации, проведения, структуры испытаний и формат их проведения, критерии оценивания, подведения итогов и награждения победителей.

1.2. Организаторами Конкурса являются Межрегиональный Союз дефектологов (далее — Союз), ФГБУ «Российская академия образования» (далее — РАО).

1.3. Оператором Регионального этапа конкурса является ФГБОУ ВО «Пермский государственный гуманитарно-педагогический университет» (далее – ПГГПУ).

1.4. Информация о Региональном этапе конкурса размещена на сайте сетевого сообщества педагогов Пермского края <http://educomm.iro.perm.ru>, а также на сайте <https://fppkdo.ru>

II. Цель и задачи Регионального этапа конкурса

2.1. Цель Регионального этапа конкурса: поощрение и общественное признание стремления молодых специалистов с высшим педагогическим (дефектологическим) образованием к дальнейшему профессиональному и карьерному росту и научно-исследовательской деятельности в области специального и инклюзивного образования.

2.2. Основные задачи Регионального этапа конкурса:

- мотивация молодых специалистов к поиску и реализации инноваций в образовательном процессе;
- раскрытие творческого потенциала молодых специалистов системы образования;
- выявление талантливых молодых педагогов — дефектологов;
- формирование позитивного общественного мнения о системе образования как социальном институте, определяющем приоритетные направления общественного развития;
- обмен опытом с коллегами;
- оценка профессионального мастерства и результатов образовательной деятельности;
- возрождение системы наставничества с целью трансляции опыта и укрепления профессиональных связей между поколениями.

IV. Сроки проведения Регионального этапа конкурса

4.1. Региональный этап конкурса проводится с 14 по 23 марта 2024 г. в заочном формате.

4.2. Подача заявок для участия осуществляется в электронной форме по ссылке <https://forms.office.com/e/WNs1fpGJt4> в срок до 22 марта 2024 г. включительно.

4.3. Размещение участниками конкурсных материалов, определенных настоящим Положением, осуществляется на сайте <https://fppkdo.ru> после предварительной регистрации в срок до 22 марта 2024 г. включительно.

4.4. 23 марта 2024 г. осуществляется оценка представленных участниками конкурсных материалов, определенных настоящим Положением, подводятся итоги Регионального этапа конкурса.

V. Участники Регионального этапа конкурса

5.1. К участию в Региональном этапе конкурса приглашаются проживающие в Пермском крае студенты, обучающиеся по программам магистратуры дефектологических факультетов, педагогические работники расположенных на территории Пермского края дошкольных образовательных организаций, общеобразовательных организаций, центров психолого-педагогической, медицинской и социальной помощи, имеющие дефектологическое образование или прошедшие соответствующего переподготовку, работающие с обучающимися с ограниченными возможностями здоровья.

5.2. Педагогический стаж участников не должен превышать пять лет, а возраст - 30 лет на момент подачи заявки (дата рождения – не ранее 1.04.1993 г.)

VI. Условия участия и порядок проведения Регионального этапа конкурса

6.1. Для участия в Региональном этапе конкурса необходимо:

- заполнить заявление и анкету в электронной форме, пройдя по ссылке <https://forms.office.com/e/WNs1fpGJt4>

- пройти электронную регистрацию на сайте <https://fppkdo.ru> на странице Регионального этапа конкурса (согласно инструкции, представленной в Приложении № 1 к настоящему Положению, в ней указано кодовое слово, которое потребуется при записи на курс)

- загрузить на сайте <https://fppkdo.ru> на странице Регионального этапа конкурса презентацию образовательно-социального проекта по направлению «Деятельность, направленная на оказание помощи детям и молодежи с ограниченными возможностями здоровья (совершенствование психолого-педагогического сопровождения, социокультурная реабилитация, социальная адаптация)»

6.2. Презентация образовательно-социального проекта (далее – Проект) должна быть выполнена в формате Powerpoint в объеме не более 15 слайдов.

Презентация проекта должна отражать:

- название Проекта
- цель и задачи Проекта
- краткое описание Проекта

- указание на территорию реализации Проекта
- даты начала (не ранее 01.01.2023 г.) и окончания реализации Проекта (Проект может находиться в стадии реализации либо быть завершенным)
- обоснование социальной значимости Проекта
- указание на целевые группы Проекта
- указание на партнеров Проекта
- информационное сопровождение Проекта (СМИ, Интернет)
- опыт участника/команды по реализации социальных проектов
- количественные (количество участников) и качественные результаты

Проекта

- календарный план реализации Проекта
- материально-технические ресурсы Проекта
- перспективы дальнейшего развития Проекта

Конкурсант может быть руководителем, автором и/или одним из основных участников Проекта

6.3. Деятельность, выполняемая конкурсанта в рамках должностных обязанностей, не может рассматриваться как Проект и не оценивается жюри Регионального этапа конкурса

6.4. При оценке Проектов участников жюри Регионального этапа конкурса руководствуются критериями, представленными в Приложении 3 к настоящему Положению.

6.5. Три участника Регионального этапа конкурса, набравшие наибольшее количество баллов в общем рейтинге по итогам оценки Проектов, объявляются победителем и призерами Регионального этапа конкурса. Решение жюри является окончательным и обжалованию не подлежит.

6.6. Победитель Регионального этапа конкурса получает право участия в Конкурсе как представитель Пермского края.

6.7. Повторное участие в Региональном этапе конкурса возможно по истечении 2 лет.

VII. Деятельность жюри

7.1. Для проведения Регионального этапа конкурса ПГГПУ формирует жюри из числа экспертов профессионального сообщества и обеспечивает его работу.

7.2. Жюри осуществляет следующие функции:

- рассматривает поступившие материалы и документы конкурсанта;
- проводит оценку представленных участниками образовательно-социальных проектов, руководствуясь критериями, представленными в Приложении 3 к настоящему Положению.
- определяет победителя и призеров Конкурса.

VIII. Организация и руководство Региональным этапом конкурса

8.1. Организационно-методическое обеспечение и проведение конкурса осуществляется кафедрой специальной педагогики и психологии ПГГПУ (далее – Кафедра).

8.2. Кафедра:

- разрабатывает Положение о Региональном этапе конкурса, текущую документацию;
- определяет требования к участникам;
- обеспечивает размещение информации о Региональном этапе конкурса на сайте сетевого сообщества педагогов Пермского края <http://educomm.iro.perm.ru>, а также на сайте <https://fppkdo.ru>;
- устанавливает процедуру проведения Регионального этапа конкурса и критерии оценивания конкурсного задания;
- определяет порядок, форму, место и дату проведения Регионального этапа конкурса;
- обеспечивает проведение Регионального этапа конкурса;
- обеспечивает соблюдение прав участников;
- подводит итоги проведения Регионального этапа конкурса;
- обеспечивает подготовку (консультирование) победителя Регионального этапа конкурса для участия в Конкурсе как представителя Пермского края.

IX. Награждение победителей Регионального этапа конкурса

9.1. Победитель и призеры Регионального этапа конкурса награждаются дипломами.

9.2. Участники Регионального этапа конкурса получают сертификаты.

9.3. Подведение итогов Регионального этапа конкурса проводится 23 марта 2024 г., результаты размещаются на сайте <https://fppkdo.ru> не позднее 15.00 часов 23.03.2024г.

X. Порядок предоставления документов

10.1. Подача заявок для участия осуществляется в электронной форме по ссылке <https://forms.office.com/e/WNs1fpGJt4> в сроки, указанные в разделе IV настоящего Положения.

10.2. Размещение участниками конкурсных материалов, определенных настоящим Положением, осуществляется на сайте <https://fppkdo.ru> в сроки, указанные в разделе IV настоящего Положения.

10.3. Конкурсные материалы, подготовленные с нарушением требований настоящего Положения и (или) размещенные на сайте позднее установленных Положением сроков, не принимаются к рассмотрению.

10.4. Поступившие конкурсные материалы не рецензируются, не возвращаются и могут быть использованы при подготовке информационно-методических материалов по итогам проведения Регионального этапа конкурса.

10.5. Консультирование по вопросам участия в Региональном этапе конкурса осуществляется по телефону +7(902)8329579 и по электронной почте kuardina@pspu.ru (контактное лицо – Кувардина Ольга Валерьевна).

XI. Финансирование Регионального этапа конкурса

Финансирование осуществляется из средств краевого бюджета, предусмотренных п. 1.1.1.1.50 Перечня мероприятий, объемов средств и способов закупки товаров и услуг на их проведение в 2024-2026 годах в сфере образования в рамках государственной программы Пермского края «Образование и молодежная политика» за счет средств краевого бюджета, утвержденного приказом Министерства образования и науки Пермского края от 28 сентября 2023 г. № 26-01-06-918.

Приложение 1
к Положению о региональном этапе
(региональном отборе)
IV Всероссийского конкурса
«Педагогический дебют учителя-
дефектолога»

ИНСТРУКЦИЯ УЧАСТНИКУ
по электронной регистрации на сайте <https://fppkdo.ru>

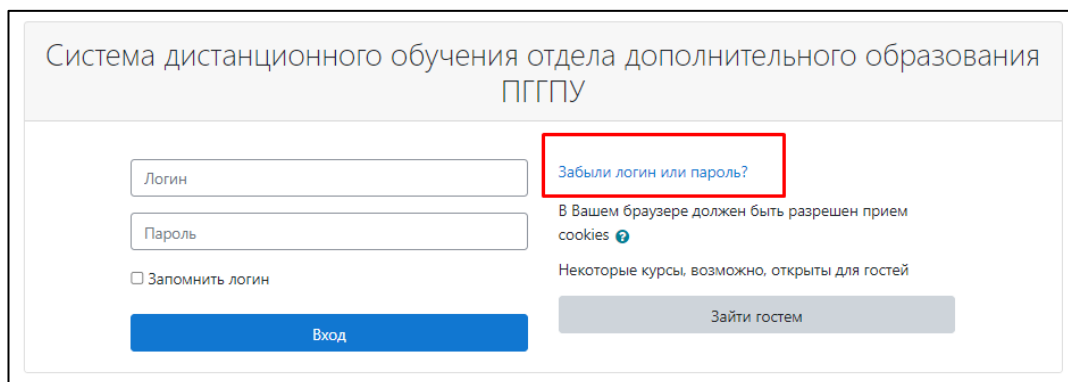
Наименование программы	"Педагогический дебют учителя-дефектолога"
Кодовое слово	debut

При возникновении трудностей в работе с системой дистанционного обучения обратитесь по телефону 8 (342) 215-18-67, добавочный 367 или по электронной почте paderina_yv@pspu.ru – Падерина Юлия Владимировна (специалист отдела дополнительного образования).

РЕГИСТРАЦИЯ В СИСТЕМЕ

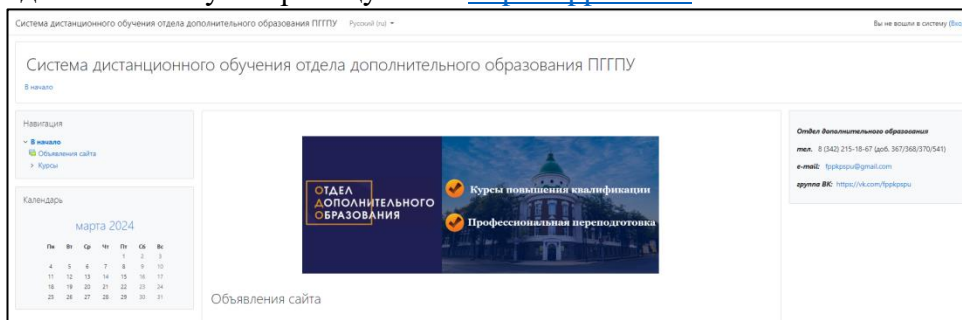
Для прохождения практической части курса (дистанционного обучения) необходимо:

Самостоятельно пройти регистрацию в системе дистанционного обучения ПГГПУ <https://fppkdo.ru/> **ВНИМАНИЕ!** Если Вы регистрировались на сайте ранее, необходимо ввести старый логин и пароль. Для восстановления утраченного ЛОГИНА И ПАРОЛЯ нажмите на кнопку «Забыли логин или пароль»



Обратите внимание, если Вы регистрируетесь в системе и Вам на электронную почту не приходит письмо с подтверждением, необходимо написать на почту: paderina_yv@pspu.ru

1.1. Зайдите на главную страницу сайта <https://fppkdo.ru/>



1.2. Для начала процедуры регистрации нажмите кнопку «Вход»

Система дистанционного обучения отдела дополнительного образования ПГГПУ Русский (ru) Вы не вошли в систему (Вход)

Система дистанционного обучения отдела дополнительного образования ПГГПУ

В начало

Навигация

- В начало
- Объявления сайта
- Курсы

Календарь

марта 2024

Пн	Вт	Ср	Чт	Пт	Сб	Вс
				1	2	3
4	5	6	7	8	9	10
11	12	13	14	15	16	17
18	19	20	21	22	23	24
25	26	27	28	29	30	31

Объявления сайта

**ОТДЕЛ
ДОПОЛНИТЕЛЬНОГО
ОБРАЗОВАНИЯ**

- Курсы повышения квалификации
- Профессиональная переподготовка

Отдел дополнительного образования
тел. 8 (342) 215-18-67 (доб. 367/368/370/541)
e-mail: fppkpspu@gmail.com
группа ВК: <https://vk.com/fppkpspu>

1.3. Вы перейдете на страницу для авторизации и регистрации. Если Вы в системе работаете в первый раз, необходимо пройти процедуру регистрации (на странице указана пошаговая инструкция). В том случае, если Вы зарегистрированы в системе – введите логин/пароль.

Вы в первый раз на нашем сайте?

Для полноценного доступа к курсам на этом сайте Вам потребуется потратить пару минут, чтобы самостоятельно создать учетную запись. Для доступа к некоторым курсам может потребоваться «кодовое слово».

Пошаговая инструкция:

1. Укажите свои данные в форме «Новая учётная запись».
2. На указанный Вами адрес электронной почты будет отправлено письмо.
3. Откройте это письмо и пройдите по указанной в нем ссылке.
4. Учетная запись будет подтверждена, и Вы войдете в систему.
5. Выберите заинтересовавший Вас курс.
6. Если для записи на курс требуется «кодовое слово», воспользуйтесь тем, что получили у преподавателя.
7. Итак, теперь у Вас появился полный доступ к курсу. С этого момента для доступа к курсам, на которые Вы записались, Вам будет достаточно ввести логин и пароль (тот, что Вы указали, заполняя форму).

1.4. Далее необходимо «Создать учетную запись»

Вы в первый раз на нашем сайте?

Для полноценного доступа к курсам на этом сайте Вам потребуется потратить пару минут, чтобы самостоятельно создать учетную запись. Для доступа к некоторым курсам может потребоваться «кодовое слово».

Пошаговая инструкция:

1. Укажите свои данные в форме «Новая учётная запись».
2. На указанный Вами адрес электронной почты будет отправлено письмо.
3. Откройте это письмо и пройдите по указанной в нем ссылке.
4. Учетная запись будет подтверждена, и Вы войдете в систему.
5. Выберите заинтересовавший Вас курс.
6. Если для записи на курс требуется «кодовое слово», воспользуйтесь тем, что получили у преподавателя.
7. Итак, теперь у Вас появился полный доступ к курсу. С этого момента для доступа к курсам, на которые Вы записались, Вам будет достаточно ввести логин и пароль (тот, что Вы указали, заполняя форму).

1.5. Откроется окно с формой для заполнения данных. Все пустые поля необходимо заполнить.

Система дистанционного обучения отдела дополнительного образования ПГГПУ

Новая учетная запись ▼ Свернуть всё

▼ **Выберите имя пользователя и пароль**

Логин !

Пароль должен содержать символов - не менее 6 (латинские буквы), в том числе цифр - не менее 1

Пароль !

▼ **Заполните информацию о себе**

Адрес электронной почты !

Адрес электронной почты !
(еще раз)

Имя и Отчество !

Фамилия !

Населенный пункт

Страна

В поле **Логин** мы рекомендуем записать Ваш адрес электронной почты.

При создании **пароля** необходимо учесть:

- пароль должен содержать не менее 6 символов (только латинские буквы и цифры),
- пароль должен содержать не менее 1 цифры.

Примеры пароля: ktda2s, Kt75da, KTd567

После заполнения всех полей регистрационной формы, нажмите на кнопку «**Создать мой новый аккаунт**».

▼ **Другие поля**

Муниципальные районы и !
городские округа

Организационно-
правовая форма !

Наименование
образовательной
организации !

Создать мой новый аккаунт

Обязательные для заполнения поля в этой форме помечены !.

1.6. Если заполнение регистрационной формы было произведено успешно, Вы увидите следующее сообщение: «На указанный Вами адрес электронной почты (.....@.....ru) было отправлено письмо с простыми инструкциями для завершения регистрации. Если у Вас появятся проблемы с регистрацией, свяжитесь с администратором сайта».



Необходимо нажать кнопку «**Продолжить**» После чего Вы автоматически перейдете на главную страницу сайта <http://fppkdo.ru/>

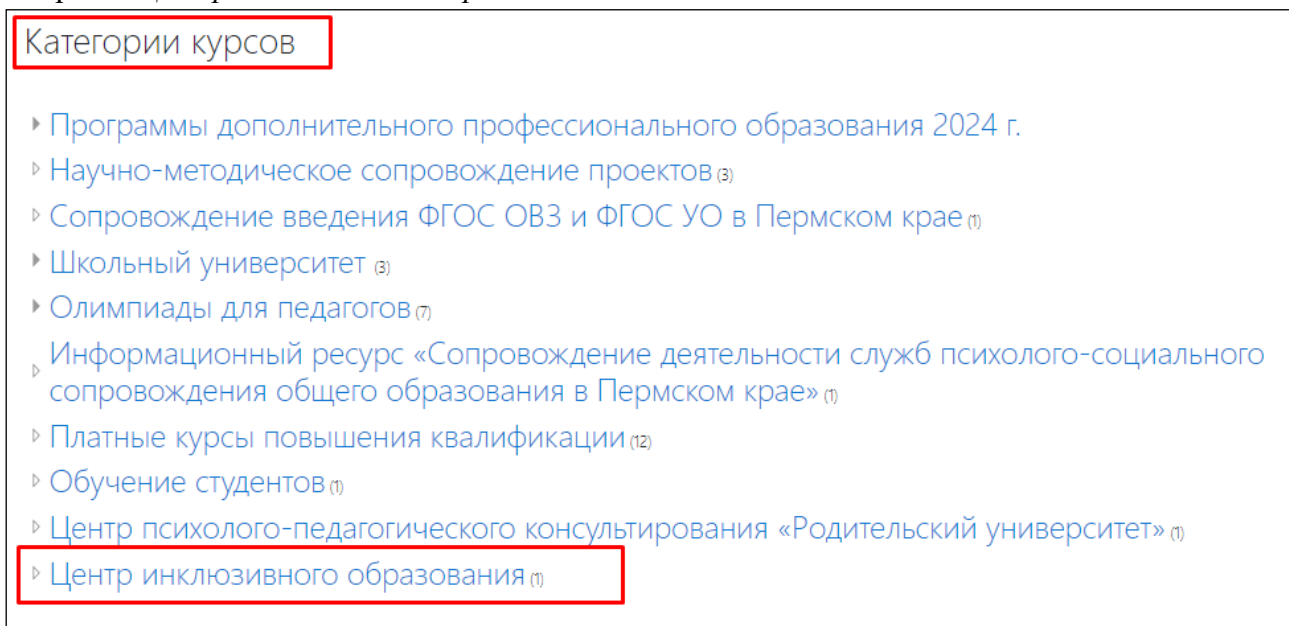
1.7. Далее перейдите в свой почтовый ящик, указанный при регистрации. На этот адрес в течение нескольких минут придет письмо со следующим содержанием:

«...На сайте "Система дистанционного обучения ПГГПУ" был запрос на создание учётной записи с указанием Вашего адреса электронной почты. Чтобы подтвердить учетную запись, проследуйте по ссылке на web-адрес:...». Далее расположена гиперссылка из множества символов. Необходимо один раз кликнуть по этой гиперссылке. Так Вы подтвердите регистрацию и автоматически авторизуетесь в системе дистанционного обучения.

Обратите внимание, если Вы регистрируетесь в системе и Вам на электронную почту не приходит письмо с подтверждением, необходимо написать на почту: paderina_yv@pspu.ru

ЗАПИСЬ НА КУРС

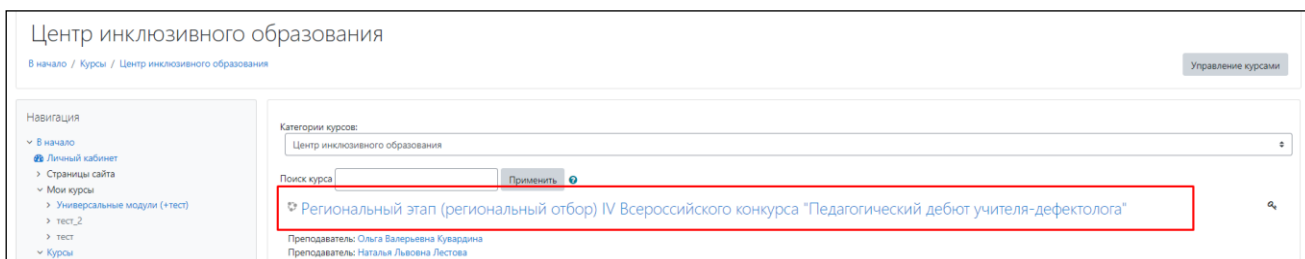
2.1. На главной странице личного кабинета в разделе «Категории курсов» необходимо выбрать «*Центр инклюзивного образования*»



Категории курсов

- ▶ Программы дополнительного профессионального образования 2024 г.
- ▶ Научно-методическое сопровождение проектов (3)
- ▶ Сопровождение введения ФГОС ОВЗ и ФГОС УО в Пермском крае (1)
- ▶ Школьный университет (3)
- ▶ Олимпиады для педагогов (7)
- ▶ Информационный ресурс «Сопровождение деятельности служб психолого-социального сопровождения общего образования в Пермском крае» (1)
- ▶ Платные курсы повышения квалификации (12)
- ▶ Обучение студентов (1)
- ▶ Центр психолого-педагогического консультирования «Родительский университет» (1)
- ▶ **Центр инклюзивного образования (1)**

2.2. Далее выберите «Региональный этап (региональный отбор) IV Всероссийского конкурса "Педагогический дебют учителя-дефектолога"»



Центр инклюзивного образования

В начало / Курсы / Центр инклюзивного образования

Управление курсами

Навигация

- ▼ В начало
- 👤 Личный кабинет
- > Страницы сайта
- ▼ Мои курсы
- > Универсальные модули (+тест)
- > тест_2
- > тест
- ▼ Курсы

Категории курсов: Центр инклюзивного образования

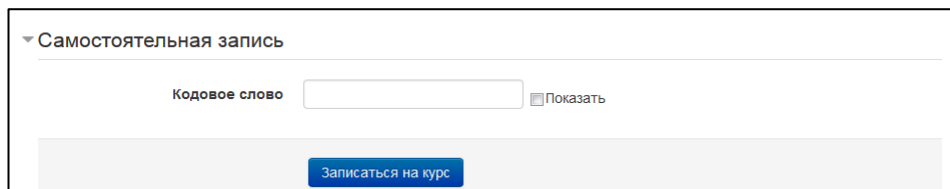
Поиск курса Применить

☑ **Региональный этап (региональный отбор) IV Всероссийского конкурса "Педагогический дебют учителя-дефектолога"**

Преподаватель: Ольга Валерьевна Кувардина
Преподаватель: Наталья Львовна Лестова

Нажмите по названию дистанционного курса, появится окно для ввода КОДОВОГО СЛОВА

Введите кодовое слово «**debut**» и запишитесь на курс.



▼ Самостоятельная запись

Кодовое слово Показать

Записаться на курс

2.3. Ознакомьтесь со сведениями о курсе и приступите к изучению материалов и выполнению заданий.

ЗАГРУЗКА ФАЙЛОВ



3.1. Для того, чтобы загрузить файлы нажмите на значок с названием элемента

3.2. Прикрепите файл нажав на кнопку «**Добавить ответ на задание**»

↑ Вернуться к Документы для зачисления

Загрузить диплом

Состояние ответа

Состояние ответа на задание	Ни одной попытки
Состояние оценивания	Не оценено
Последнее изменение	-

Комментарии к ответу ▶ Комментарии (0)

Добавить ответ на задание

Вы пока не предоставили ответ на задание

3.3. Ответ на задание можно прикрепить в систему дистанционного обучения двумя способами.

1 способ.

Нажмите на кнопку «**Добавить**»

Выбор файла

Загрузить файл

Выберите файл | Файл не выбран

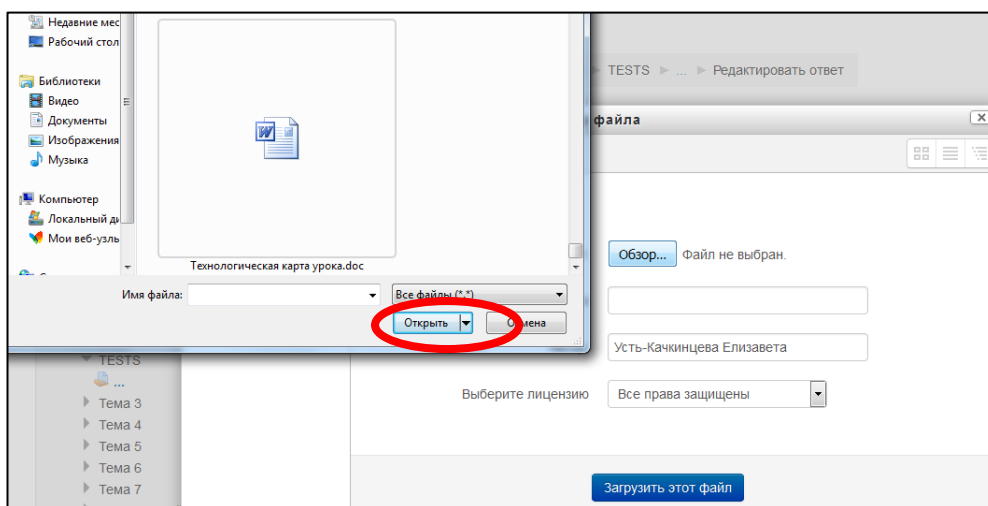
Сохранить как

Автор
Елена Альфредовна Лазаренко

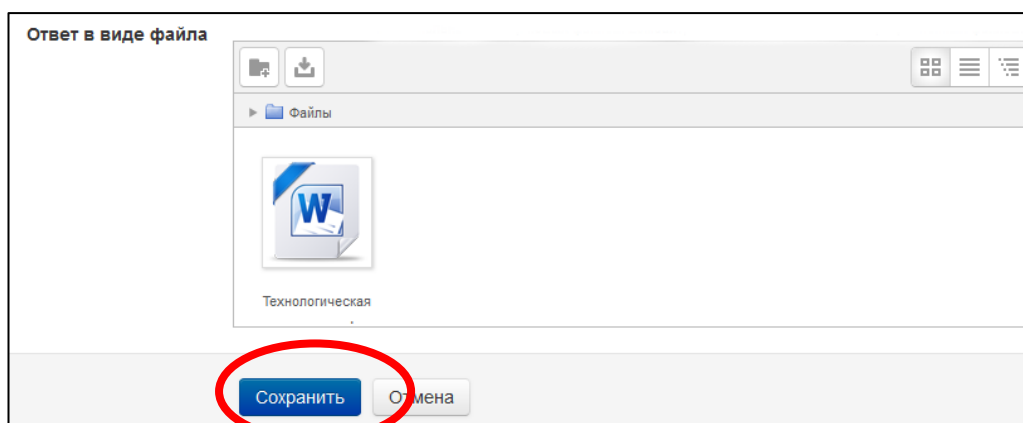
Выберите лицензию
Лицензия не указана

Загрузить этот файл

Выберите файл

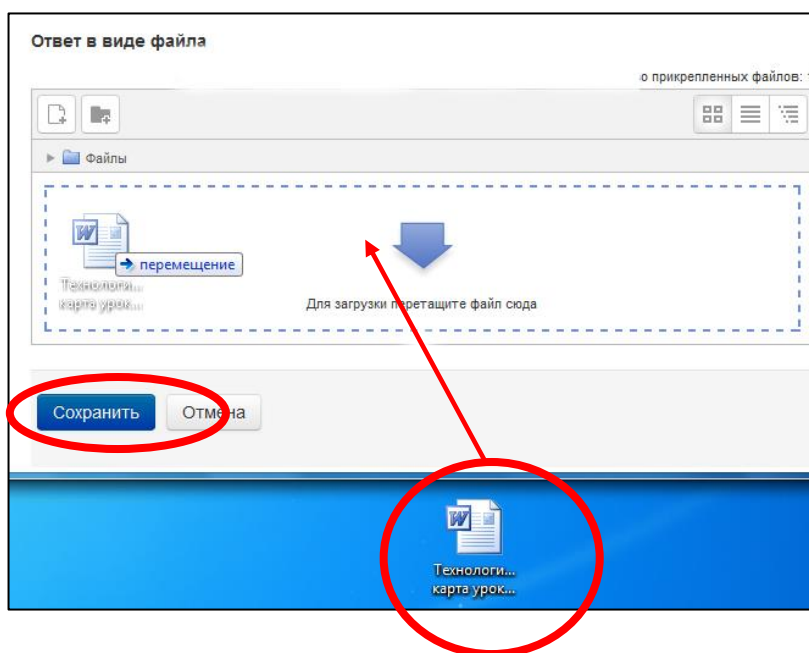


Далее нажмите на кнопку «Сохранить»



2 способ.


Перетащите файл с рабочего стола (папки) в окно и нажмите на кнопку «Сохранить»



3.4. Если Вы прикрепili Файл правильно, то в состоянии ответа будет прописано «Отправлено для оценивания».

Загрузить диплом

Состояние ответа

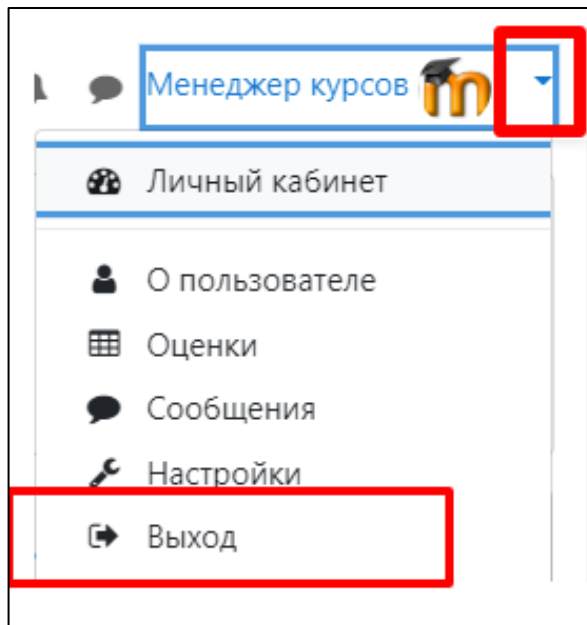
Состояние ответа на задание	Отправлено для оценивания
Состояние оценивания	Не оценено
Последнее изменение	Четверг, 27 апреля 2023, 14:29
Ответ в виде файла	 Снимок.JPG 27 апреля 2023, 14:29
Комментарии к ответу	▶ Комментарии (0)

[Редактировать ответ](#) [Удалить ответ](#)

Вы можете внести изменения в свой ответ

ВЫХОД С САЙТА

4.1. Закончив работу в системе дистанционного обучения, кликните по кнопке учетной записи в правом верхнем углу страницы сайта, в выпадающем меню выбираем действие «**Выход**»



Менеджер курсов

- Личный кабинет
- О пользователе
- Оценки
- Сообщения
- Настройки
- Выход**

Желаем успехов!

Приложение 2
к Положению о региональном этапе
(региональном отборе)
IV Всероссийского конкурса
«Педагогический дебют учителя-
дефектолога»

**Состав жюри
Регионального этапа конкурса**

№	ФИО	Должность	Организация
1	Ворошнина Ольга Руховна, председатель жюри	Заведующий кафедрой специальной педагогике и психологии, кандидат психологических наук, доцент	ПГГПУ
2	Лестова Наталья Львовна, член жюри	Доцент кафедры специальной педагогике и психологии, кандидат педагогических наук	ПГГПУ
3	Тарутина Виктория Анатольевна, член жюри	учитель-дефектолог, финалист Всероссийского конкурса профессионального мастерства «Учитель-дефектолог – 2020» в номинации «Дефектолог года»	МБОУ «Школа № 154 для обучающихся с ОВЗ» г. Перми

Приложение 3
к Положению о региональном этапе
(региональном отборе)
IV Всероссийского конкурса
«Педагогический дебют учителя-
дефектолога»

**Критерии оценивания
образовательно-социального проекта**

Критерий	Количество баллов	Максимальный балл
Актуальность, социальная значимость проекта для целевой группы	0 – актуальность неочевидна 1 – актуальность показана общими фразами 2 – проект актуальный, решается конкретная проблема	2
Умение применять новые/инновационные, использовать уже существующие методики и инструменты	0 – не представляется возможным оценить 1 – методики и инструменты представлены, но без достаточного обоснования 2 – участник может представить применение необходимых методик и инструментов	2
Соответствие задач календарному плану	0 – не соответствуют 1 – соответствуют частично 2 – соответствуют	2
Имеющиеся материально-технические ресурсы	0 – нет 1 – имеются частично 2 – имеются в необходимом количестве	2
Опыт участника и (или) команды по реализации социальных проектов	0 – не имеется 1 – опыт реализации не более 1 проекта 2 – опыт реализации 2 и более проектов	2
Наличие подтвержденных организаций-партнеров	0 – не имеются 1 – имеются, не подтверждены 2 – имеются, подтверждены	2
Информационное сопровождение проекта	0 – отсутствует 1 – планируется 2 – подтверждено	2
Оценка перспективы эффективности реализации проекта (количественных и качественных показателей)	0 – показатели не прописаны 1 – показатели имеются, но их достижение трудно оценить 2 – достижение целевых показателей возможно с высокой степенью вероятности	2
Максимальное количество баллов		16

Приложение 4
к Положению о региональном этапе
(региональном отборе)
IV Всероссийского конкурса
«Педагогический дебют учителя-
дефектолога»

Форма протокола Регионального этапа конкурса

Протокол №__
регионального этапа (регионального отбора)
IV Всероссийского конкурса
«Педагогический дебют учителя-дефектолога»
оценка образовательно-социального проекта участника

г. Пермь

23 марта 2024 г.

ФИО члена жюри _____

Максимальный балл – 16

№	ФИО участника	Место работы, должность, город/район	Критерии оценивания							Сумма баллов
			Актуальность, социальная значимость проекта для целевой группы	Умение применять новые/инновационные, использовать уже существующие методики и инструменты	Соответствие задач календарному плану	Имеющиеся материальные ресурсы	Опыт участника и (или) команды по реализации социальных проектов	Наличие подтвержденных организаций-партнеров	Информационное сопровождение проекта	

Член жюри: _____ (подпись) _____ (ФИО)

Приложение 5
к Положению о региональном этапе
(региональном отборе)
IV Всероссийского конкурса
«Педагогический дебют учителя-
дефектолога»

Форма сводного протокола Регионального этапа конкурса

Сводный протокол № ____
регионального этапа (регионального отбора)
IV Всероссийского конкурса
«Педагогический дебют учителя-дефектолога»
оценка образовательно-социального проекта участника

г. Пермь

23 марта 2024 г.

№	ФИО участника	Сумма баллов	Место

Председатель жюри: _____ (подпись) _____ (ФИО)

Член жюри: _____ (подпись) _____ (ФИО)

Член жюри: _____ (подпись) _____ (ФИО)